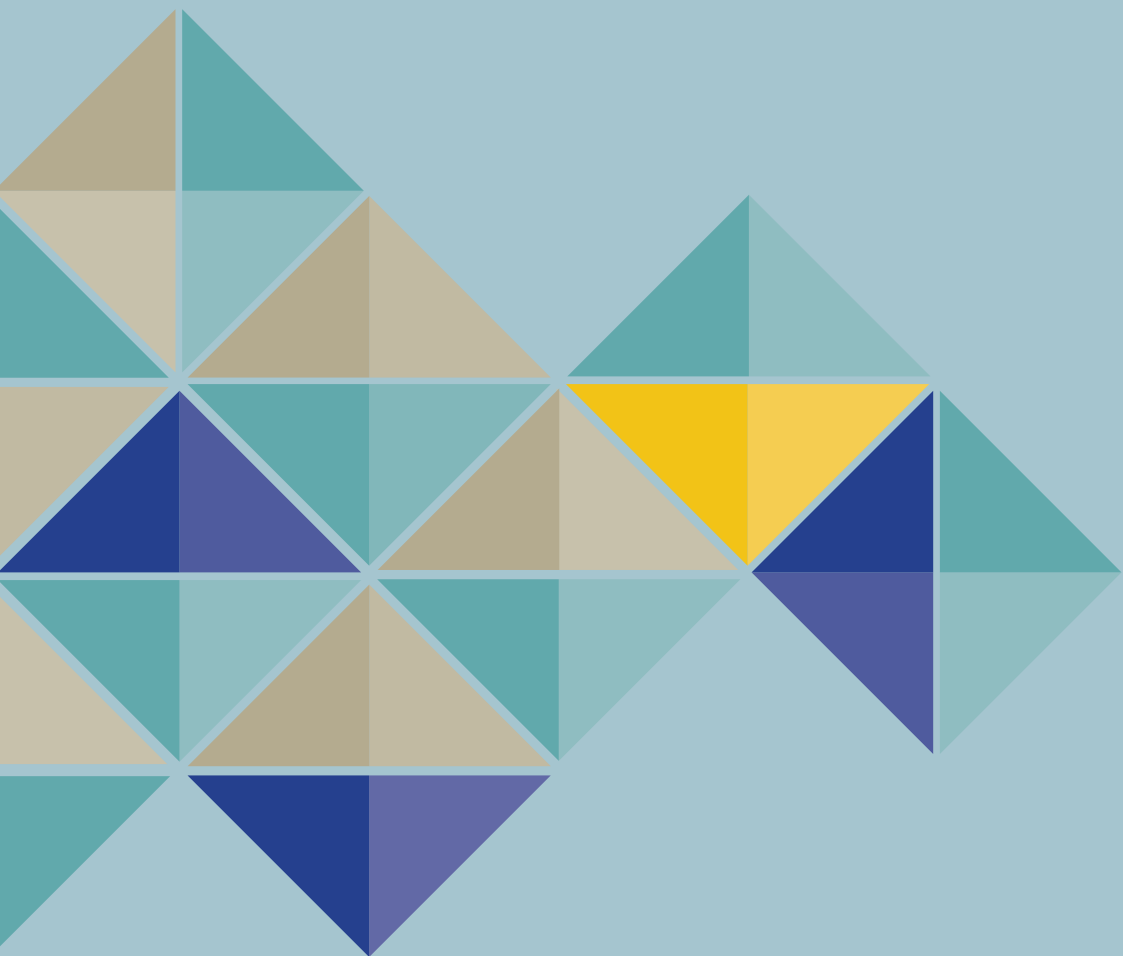


BOURGOGNE
FRANCHE
COMTÉ

TOURISME

LES CHIFFRES CLÉS DU TOURISME

BOURGOGNE-FRANCHE-COMTÉ • EDITION 2017



- SOMMAIRE -

Carte d'identité de la Bourgogne-Franche-Comté
 Les clientèles
 Le profil des touristes français
 L'offre d'hébergement
 L'hôtellerie
 L'hôtellerie de plein air
 Les hébergements collectifs

p. 2
p. 3
p. 4
p. 5
p. 6-7
p. 8-9
p. 10

Les meublés de tourisme
 Les offices de tourisme
 Les lieux de visites
 Le tourisme fluvial / Les activités de loisirs
 L'emploi touristique
 Le dispositif Orange Flux Vision Tourisme

p. 11
p. 12-13
p. 14-15
p. 16
p. 17
p. 18-19

- CARTE D'IDENTITÉ -

L'essentiel...



3,9% des nuitées des Français en France, soit environ 36,6 millions de nuitées françaises en 2016



Plus de **760 000** lits touristiques, dont 170 000 en hébergement marchand



3,7% des nuitées étrangères en France, soit environ 21,5 millions de nuitées étrangères en 2015



4,13 milliards de consommation touristique

soit 5,7% du PIB régional et 2,9% de la consommation touristique en France



Jusqu'à 42 100 emplois

liés aux activités touristiques en haute saison (4,2% de l'emploi total en Bourgogne-Franche-Comté)



- LE TERRITOIRE -



8 départements
(3 777 communes)

25 communes
de plus de 10 000 habitants

Superficie 47 802 km²
(9% du territoire national)

Densité 59 hab./km²



2 820 150 habitants
(4,4% de la population française métropolitaine)



PIB régional (2014) : 73 068 millions d'euros
(3,5% du total métropolitain)

PIB par habitant (2014) : 25 914 euros

- DES POSSIBILITÉS D'ACTIVITÉS MULTIPLES -



3 Parcs Naturels Régionaux :

Ballons des Vosges, Haut-Jura, Morvan



20 000 km de sentiers de randonnées
(dont 10 GR)



1 330 km de voies d'eau navigables



1 350 km de véloroutes et voies vertes



Environ 430 lieux de visite (possédant un système de comptage) (musées, sites, monuments, parcs à thèmes, grottes, etc.)



5 stations thermales : Bourbon-Lancy, Lons-le-Saunier, Luxeuil-les-Bains, St-Honoré-les-Bains, Salins-les-Bains



32 parcours de golf



2 stations de ski classées :
Les Rousses - Métabief



32 stations vertes de vacances

- LES CLIENTÈLES FRANÇAISES -

L'essentiel...



9 millions
de voyages

PART DE MARCHÉ :

4,8%
des voyages des
Français en France

4.2%
de l'ensemble des
voyages des Français



36,6 millions
de nuitées

PART DE MARCHÉ :

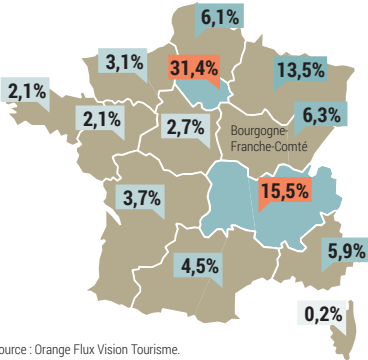
3,9% des nuitées
des Français en France

3,1% de l'ensemble
des nuitées des Français



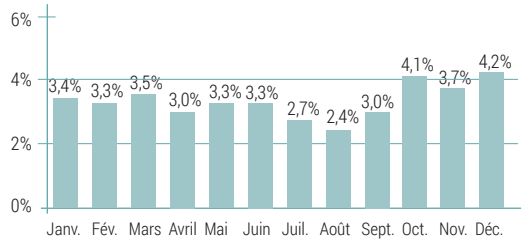
Durée moyenne
de voyage : **4,1 jours**

- ORIGINE DES TOURISTES FRANÇAIS EN BOURGOGNE-FRANCHE-COMTÉ -



Source : Orange Flux Vision Tourisme.

- PART DE MARCHÉ MENSUELLE DE LA BOURGOGNE-FRANCHE-COMTÉ -



En % des nuitées des Français en France.

Source : Kantar TNS SDT.

- LES CLIENTÈLES ÉTRANGÈRES -

L'essentiel...



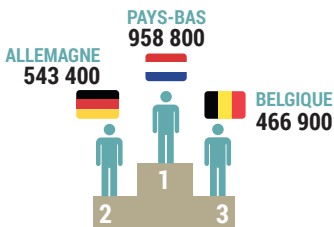
3,7% part des nuitées
étrangères en France,
soit environ 21,5 millions de nuitées
étrangères en Bourgogne-Franche-Comté
en 2015

Source : DGE - Enquête EVIÉ

- PART DE MARCHÉ EN HÔTELLERIE ET HÔTELLERIE DE PLEIN AIR EN BOURGOGNE-FRANCHE-COMTÉ -

	Hôtellerie :	Hôtellerie de plein air :
Etranger	3,6%	2,4%
France	3,9%	1,6%

- ORIGINE DES CLIENTÈLES ÉTRANGÈRES EN HÔTELLERIE ET HÔTELLERIE DE PLEIN AIR EN BOURGOGNE-FRANCHE-COMTÉ -



Autres nationalités :

ROYAUME-UNI	360 100
CHINE	238 400
SUISSE	246 900
ITALIE	89 300
ESPAGNE	57 400
ETATS-UNIS	86 900
AUTRES PAYS	344 700
TOTAL	3 392 800

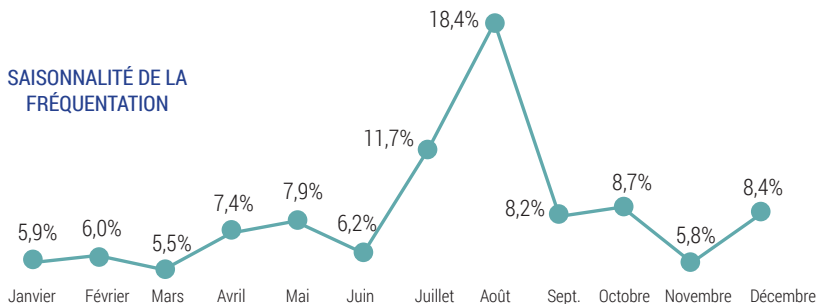
Source : INSEE - DGE - CRT.

	7,1%	6,0%
	4,6%	3,5%
	6,2%	2,8%
	2,1%	2,0%
	8,4%	ND
	5,3%	5,6%
	2,0%	0,9%
	1,1%	0,5%
	1,2%	ND

Source : INSEE - DGE - CRT.

- LE PROFIL DES TOURISTES FRANÇAIS EN BOURGOGNE-FRANCHE-COMTÉ -

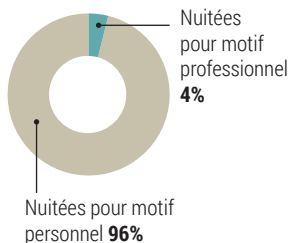
SAISONNALITÉ DE LA FRÉQUENTATION



Mois de retour des séjours - nuitées.

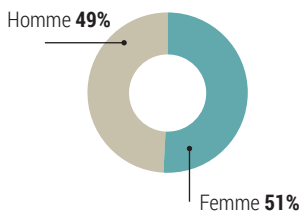
Source : Kantar TNS.

- MOTIF -



Source : Kantar TNS.

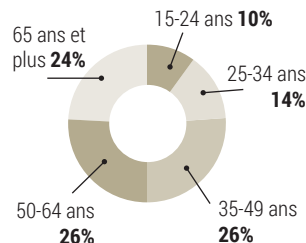
- SEXE DES TOURISTES -



Champ : individus.

Source : Kantar TNS.

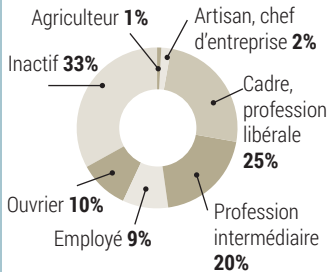
- ÂGE DES TOURISTES -



Champ : individus.

Source : Kantar TNS.

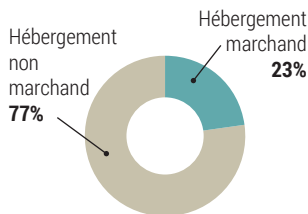
- CATÉGORIE SOCIO-PROFESSIONNELLE -



Champ : individus.

Source : Kantar TNS.

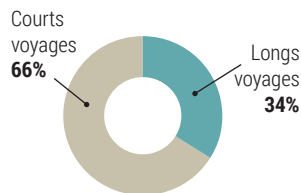
- TYPE D'HÉBERGEMENT UTILISÉ -



Champ : en nuitées personnelles.

Source : Kantar TNS.

- DURÉE DES VOYAGES -



Court voyage : 1 à 3 nuitées - Long voyage : 4 nuitées et plus.
Source : Kantar TNS.

- MOYEN DE TRANSPORT UTILISÉ -



85,6%



1,8%



1,2%



11,0%



0,2%

Autre :

0,1%

Champ : en nuitées personnelles.

Source : Kantar TNS.

- L'OFFRE D'HÉBERGEMENTS -

L'essentiel...

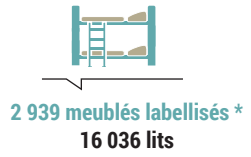
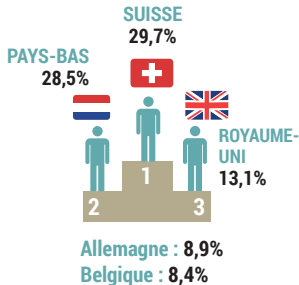
761 878
lits touristiques

23,3%
de lits marchands

117 000
résidences
secondaires

Propriétaires
de résidences
secondaires en
Bourgogne-Franche-
Comté (2015) :

France : 90,5%
Etranger : 9,5%
dont :



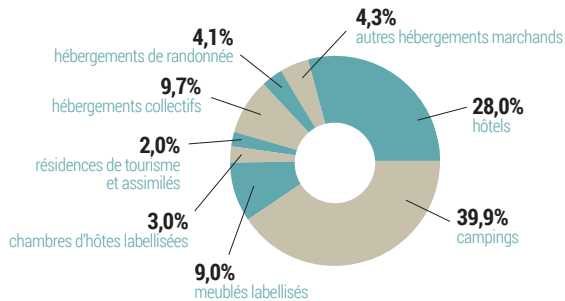
**116 928 résidences
secondaires**
584 640 lits



**270 hébergements
de randonnée**
7 302 lits



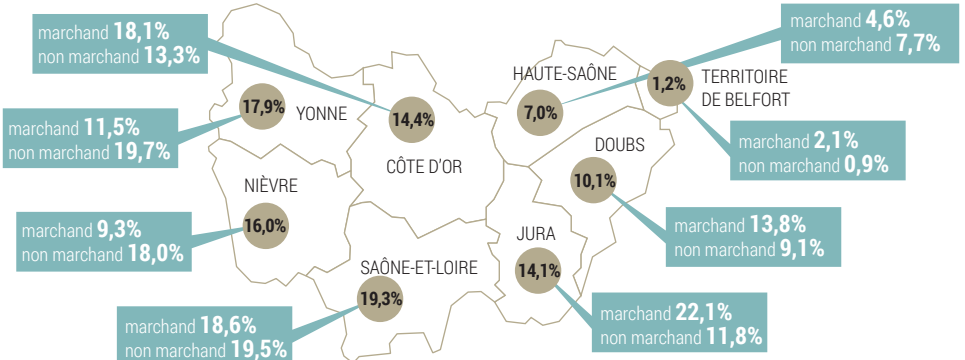
**502 hébergements
sur l'eau ****
7 378 lits



NB : Ne sont pas comptabilisés les meublés classés et chambres d'hôtes déclarées non labellisées.

* Gîtes de France, Clévacances, Accueil Paysan, Bienvenue à la ferme
** Paquebots fluviaux, péniches-hôtels, bateaux habitables.

- CAPACITÉ D'ACCUEIL - PARTS DE MARCHÉ DÉPARTEMENTALES -



Source : INSEE - DGE - Atout France - ADT/CDT - Gîtes de France - Clévacances - Accueil Paysan - Bienvenue à la ferme - Partenaires.

- L'HÔTELLERIE -

L'essentiel...



912 HÔTELS



49 676 lits 



7 109 800 nuitées 



Taux d'occupation



Part des nuitées affaires :
50,0%



Durée moyenne de séjour : **1,39 jour**

Part des nuitées étrangères :
28,0%

- LA FRÉQUENTATION DES HÔTELS -

	Hôtels	Lits	Arrivées	Nuitées	Durée moyenne de séjour	Part des nuitées étrangères	Taux d'occupation
Ensemble	912	49 676	5 110 000	7 109 800	1,39	28,0%	53,6%
1-2 étoiles	280	15 870	1 635 100	2 340 700	1,43	20,0%	53,4%
3 étoiles	305	20 474	2 245 000	3 019 100	1,34	31,8%	57,5%
4-5 étoiles	65	5 528	620 400	854 800	1,38	43,8%	55,6%
Non classés	262	7 804	609 500	895 200	1,47	20,7%	42,4%
Hôtels de chaîne	168	21 488	2 655 800	3 636 200	1,37	28,0%	61,5%
Hôtels indépendants	744	28 188	2 454 200	3 473 600	1,42	27,9%	47,2%

Source : INSEE - DGE - CRT

- L'HÔTELLERIE DANS LES DÉPARTEMENTS DE BOURGOGNE-FRANCHE-COMTÉ -

Département	CÔTE-D'OR (21)	DOUBS (25)	JURA (39)	NIÈVRE (58)
Lits	15 062	7 462	4 090	3 592
Nuitées	2 458 800	1 005 400	549 600	432 200
Taux d'occupation	57,3%	52,8%	52,6%	49,5%
Nuitées étrangères	38,9%	19,7%	18,0%	17,1%
Nuitées affaires	41,2%	61,3%	45,3%	57,8%

Département	HAUTE-SAÔNE (70)	SAÔNE-ET-LOIRE (71)	YONNE (89)	T. DE BELFORT (90)
Lits	1 526	10 046	5 794	2 104
Nuitées	1 61 600	1 456 600	739 600	306 200
Taux d'occupation	43,8%	52,8%	51,0%	56,6%
Nuitées étrangères	15,9%	28,2%	19,6%	25,7%
Nuitées affaires	61,4%	49,6%	54,4%	66,4%


Source : INSEE - DGE - CRT.

- DURÉE MOYENNE DE SÉJOUR -

 **1,39 jour**

Français **1,42 jour**

Etrangers **1,32 jour**

 **1,16 jour**

 **1,28 jour**

 **1,36 jour**

 **1,28 jour**

 **1,23 jour**

 **1,40 jour**

 **1,57 jour**

 **1,45 jour**

 **1,48 jour**

 **1,61 jour**

Source : INSEE - DGE - CRT.

- LES CLIENTÈLES ÉTRANGÈRES - NUITÉES -

1 988 800 nuitées étrangères

BELGIQUE
343 800

ALLEMAGNE
279 000

CHINE
238 300

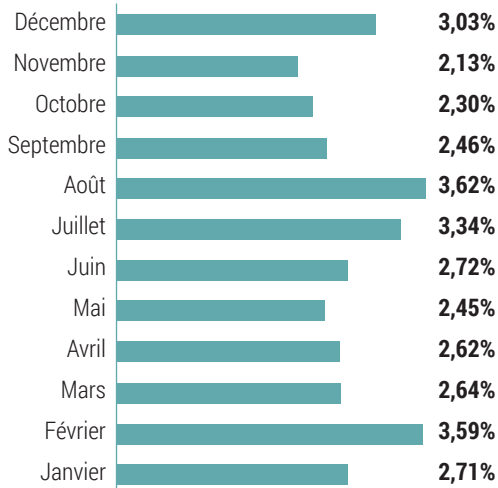


Autres nationalités :

ROYAUME-UNI 234 600
PAYS-BAS 218 400
SUISSE 165 800
ETATS-UNIS 86 900
ITALIE 81 000
ESPAGNE 51 500
JAPON 13 200
AUTRES PAYS 276 300

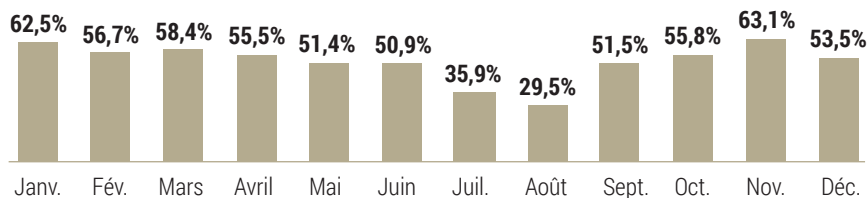
Source : INSEE - DGE - CRT.

- SAISONNALITÉ DES NUITÉES HÔTELIÈRES -



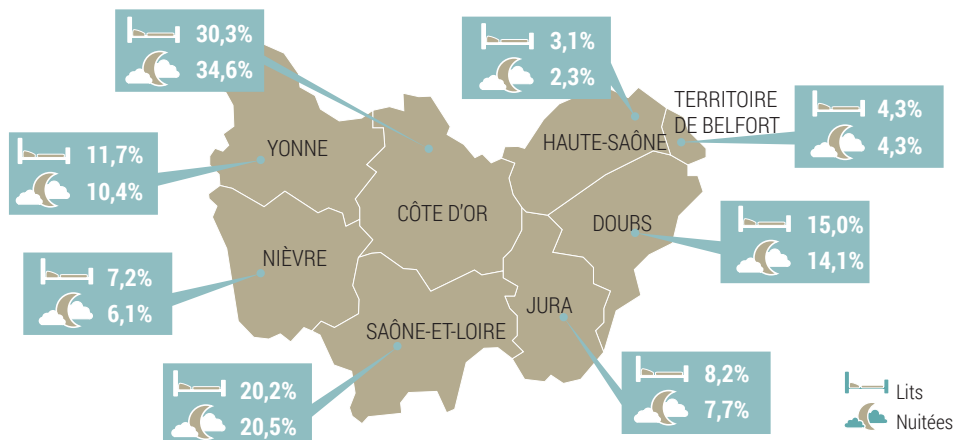
Source : INSEE - DGE - CRT.

- PART MENSUELLE DES NUITÉES AFFAIRES -



Source : INSEE - DGE - CRT.

- PARTS DE MARCHÉ DÉPARTEMENTALES DANS L'HÔTELLERIE RÉGIONALE -



Source : INSEE - DGE - CRT.

L'essentiel...

- L'HÔTELLERIE DE PLEIN AIR -



315 CAMPINGS



70 776 lits



2 645 500 nuitées



Taux d'occupation



Durée moyenne de séjour : 3,03 jours



Part des nuitées sur emplacements équipés : 29,9%

Part des nuitées étrangères : 53,1%

Source : INSEE - DGE - CRT.

- LA FRÉQUENTATION DES CAMPINGS -

	Campings	Lits	Arrivées	Nuitées	Durée moyenne de séjour	Part des nuitées étrangères	Taux d'occupation
Ensemble	315	70 776	874 500	2 645 500	3,03	53,1%	28,3%
1-2 étoiles	69	11 649	125 700	285 900	2,27	45,9%	21,7%
3-4-5 étoiles	121	44 283	642 200	2 117 600	3,30	55,2%	33,5%
Non classés	125	14 844	106 600	242 000	2,27	43,0%	16,1%
Emplacements équipés	-	10 404	151 400	791 300	5,23	40,3%	47,2%
Emplacements nus		60 372	723 100	1 854 200	2,56	58,5%	25,0%

Source : INSEE - DGE - CRT.

- L'HÔTELLERIE DE PLEIN AIR DANS LES DÉPARTEMENTS DE BOURGOGNE-FRANCHE-COMTÉ -

Département	CÔTE-D'OR (21)	DOUBS (25)	JURA (39)	NIÈVRE (58)
Lits	8 616	7 938	21 456	8 766
Nuitées	339 600	320 000	948 800	235 100
Taux d'occupation	30,6%	27,3%	29,7%	24,7%
Nuitées étrangères	57,4%	61,5%	48,2%	45,3%

Département	HAUTE-SAÔNE (70)	SAÔNE-ET-LOIRE (71)	YONNE (89)	T. DE BELFORT (90)
Lits	4 059	12 243	6 825	873
Nuitées	103 500	472 400	192 900	33 200
Taux d'occupation	23,0%	31,5%	23,8%	29,2%
Nuitées étrangères	38,3%	64,3%	48,2%	35,5%

Source : INSEE - DGE - CRT.

- DURÉE MOYENNE DE SÉJOUR -



3,03 jours

Français 3,13 jours
Étrangers 2,94 jours



3,04 jours



2,79 jours



2,21 jours



2,83 jours



3,56 jours



2,66 jours



1,61 jour



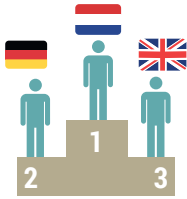
1,92 jour

Source : INSEE - DGE - CRT.

- LES CLIENTÈLES ÉTRANGÈRES - NUITÉES -

PAYS-BAS 740 400

ALLEMAGNE
264 400



ROYAUME-UNI
125 500

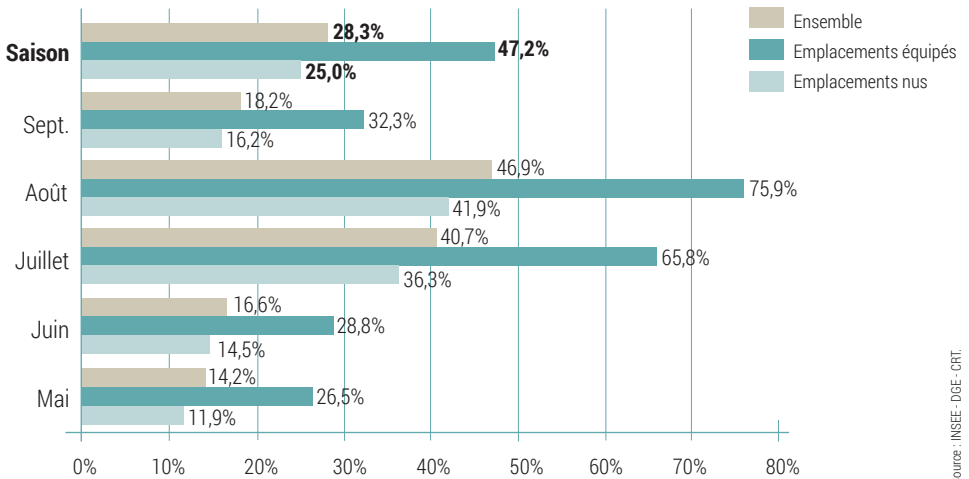
Autres nationalités :

BELGIQUE	123 200
SUISSE	81 200
DANEMARK	20 900
ITALIE	8 300
ESPAGNE	5 900
AUTRES PAYS	34 200

1 404 000
nuitées étrangères

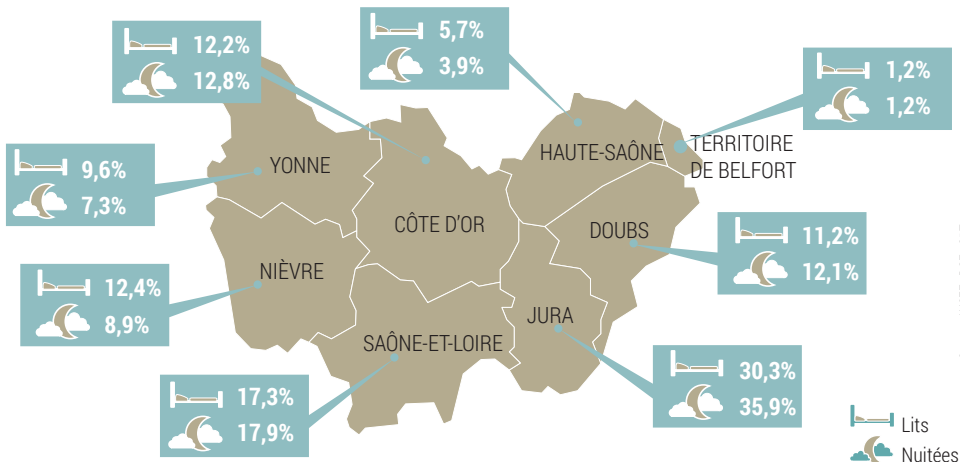
Source : INSEE - DGE - CRT

- SAISONNALITÉ DU TAUX D'OCCUPATION -



Source : INSEE - DGE - CRT

- PARTS DE MARCHÉ DÉPARTEMENTALES DANS L'HÔTELLERIE DE PLEIN AIR -



Source : INSEE - DGE - CRT

 Lits
 Nuitées

L'essentiel...

- LES MEUBLÉS DE TOURISME LABELLISÉS -



2 939 GÎTES
dont 1 159
en centrale



16 036 lits**



562 700 nuitées*



Taux
d'occupation ***

Part des nuitées
étrangères :
22,2%*



Durée moyenne
de séjour : **7,1 jours*****

* données Gîtes de France en centrale de réservation uniquement (hors 90) /

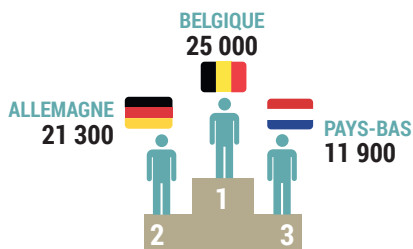
** meublés classés et/ou labellisés / *** données des centrales 21/39/58/70/71/89

- LES GÎTES RURAUX EN CENTRALE DANS LES DÉPARTEMENTS DE BOURGOGNE-FRANCHE-COMTÉ -

Département	CÔTE-D'OR (21)	DOUBS (25)	JURA (39)	NIÈVRE (58)
Nuitées	150 200	58 500	86 200	44 500
Taux d'occupation	44,5%	NC	32,9%	36,8%
Nuitées étrangères	25,6%	15,6%	13,8%	21,2%

Département	HAUTE-SAÛNE (70)	SAÛNE-ET-LOIRE (71)	YONNE (89)	T. DE BELFORT (90)
Nuitées	38 000	127 700	57 600	NC
Taux d'occupation	35,4%	41,4%	48,0%	NC
Nuitées étrangères	28,1%	23,5%	26,7%	NC

- LES CLIENTÈLES ÉTRANGÈRES - NUITÉES *** -

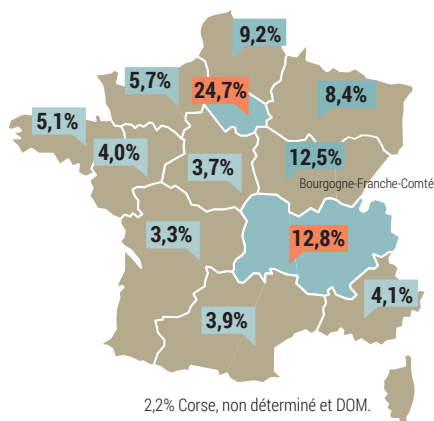


Autres nationalités :

ROYAUME-UNI 10 300
PORTUGAL 7 900
SUISSE 6 300
ESPAGNE 2 400

*** données des centrales 21/39/58/70/71/89

- LES CLIENTÈLES FRANÇAISES EN % DES NUITÉES *** -



*** données des centrales 21/39/58/70/71/89

L'essentiel...

- LES HÉBERGEMENTS COLLECTIFS -



169 STRUCTURES*



17 199 lits*



999 000 nuitées**



352 500 arrivées**

Part des nuitées étrangères :
11,8%**



Taux d'occupation**

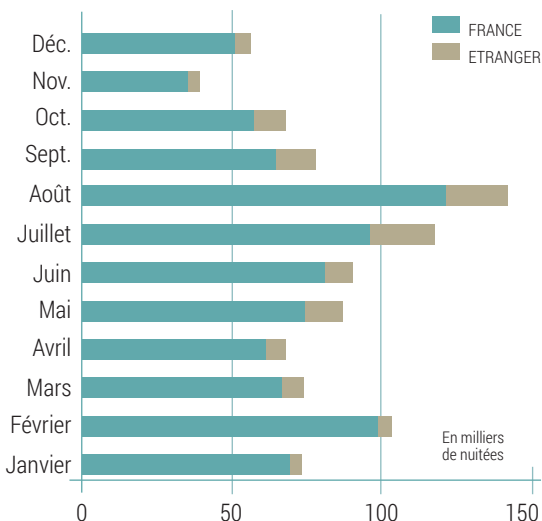


Durée moyenne de séjour :
2,83 jours**

* Parc total. ** Données issues de l'enquête menée par l'INSEE.

Source : INSEE - DGE - CRT.

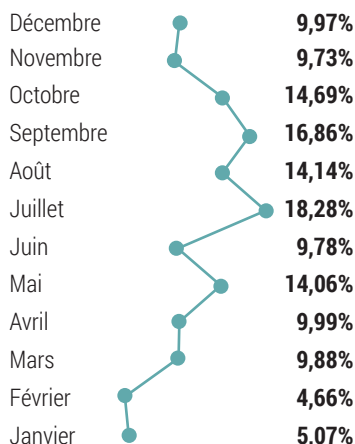
- RÉPARTITION MENSUELLE DES NUITÉES** -



Source : INSEE - DGE - CRT.

** Données issues de l'enquête menée par l'INSEE.

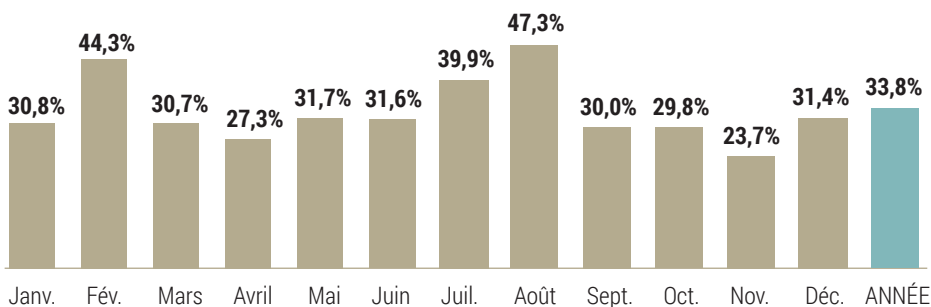
- DURÉE MOYENNE DE SÉJOUR** -



** Données issues de l'enquête menée par l'INSEE.

Source : INSEE - DGE - CRT.

- TAUX D'OCCUPATION MENSUEL** -



** Données issues de l'enquête menée par l'INSEE.

Source : INSEE - DGE - CRT.

- LES OFFICES DE TOURISME -



110 offices de tourisme dont 10 offices catégorie 1

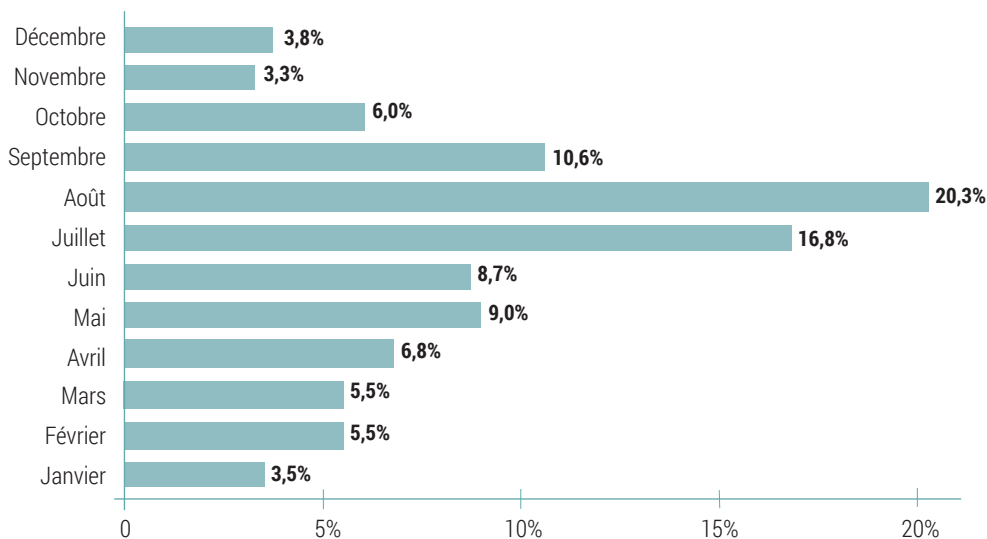
**952 000 demandes aux comptoirs
dont 19,4% de demandes étrangères**

Le parc des offices de tourisme présenté ci-dessous est donné à titre indicatif. Il constitue une photographie en début d'année 2017 d'une offre qui évolue rapidement en raison de la mise en place des nouveaux classements et des réformes territoriales.

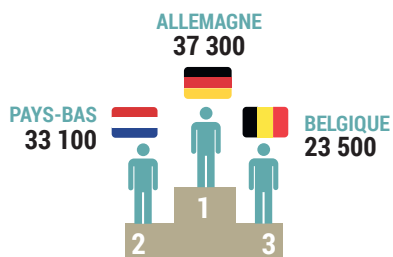
- CLASSEMENT DES OFFICES DE TOURISME DE BOURGOGNE-FRANCHE-COMTÉ -

	Côte-d'Or	Doubs	Jura	Nièvre	Haute-Saône	Saône-et-Loire	Yonne	Territoire de Belfort
Catégorie 1	1	2	2	0	1	3	1	0
Catégorie 2	4	2	1	4	0	7	2	0
Catégorie 3	3	2	1	1	1	8	5	0
Non classés	9	7	9	13	11	5	4	1

- RÉPARTITION MENSUELLE DES DEMANDES AUX COMPTOIRS -



- LES CLIENTÈLES ÉTRANGÈRES - NOMBRE DE DEMANDES AUX COMPTOIRS -



Autres nationalités :

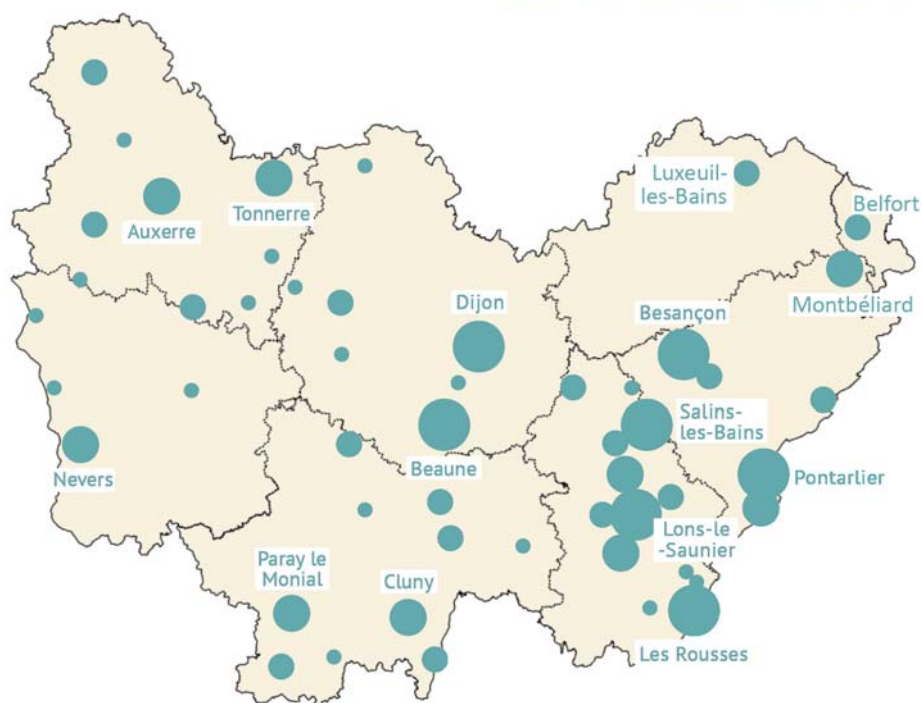
SUISSE 18 800

ROYAUME-UNI 12 800

USA 8 500

AUTRES PAYS 45 800

- DEMANDES D'INFORMATIONS AUX COMPTOIRS DES OFFICES DE TOURISME -



Nb : seuls les OT recevant plus de 5 000 demandes d'informations aux comptoirs apparaissent sur cette carte



- LES LIEUX DE VISITE -

Plus de 430 lieux de visite (avec système de comptage ou estimation)
 18 lieux de visite accueillant plus de 100 000 visiteurs en 2016
 9 sites classés au Patrimoine mondial de l'UNESCO

- LES PRINCIPAUX SITES EN BOURGOGNE-FRANCHE-COMTÉ -

	En 2016	Département	Fréquentation	Gratuit-payant
	Basilique Sainte-Marie-Madeleine - Vézelay	Yonne	1 023 413	Gratuit
	Basilique du Sacré Cœur - Paray-le-Monial	Saône-et-Loire	450 000 *	Gratuit
	Hospices - Beaune	Côte-d'Or	425 530	Payant
	Chantier médiéval de Guédelon - Treigny	Yonne	298 713	Payant
	Citadelle - Besançon	Doubs	270 064	Payant
	Touroparc-zoo - Romanèche-Thorins	Saône-et-Loire	233 000	Payant
	Abbaye Saint-Philibert - Tournus	Saône-et-Loire	208 200	Gratuit
	Grand Site de Solutré - Pouilly-Vergisson	Saône-et-Loire	200 000 *	Gratuit
	Parc des Combes - Le Creusot	Saône-et-Loire	197 000	Payant
	Musée des Beaux-Arts (hors expo.) - Dijon	Côte-d'Or	155 692	gratuit
	Espace Sainte-Bernadette - Nevers	Nièvre	150 000 *	Gratuit
	Parc du Moulin à Tan - Sens	Yonne	129 912	Gratuit
	Dino-zoo - Etalans	Doubs	124 041	Payant
	Centre des monuments nationaux - Abbaye - Cluny	Saône-et-Loire	121 359	Payant
	Cathédrale Saint-Jean - Besançon	Doubs	113 324	Gratuit
	Jardin des sciences - Dijon	Côte-d'Or	109 159	Gratuit
	Hameau du Vin - Romanèche-Thorins	Saône-et-Loire	104 230	Payant
	Saline Royale - Arc-et-Senans	Doubs	100 508	Payant
	Communauté œcuménique - Taizé	Saône-et-Loire	95 553	Payant
	Parc de l'Auxois - Arnay-sous-Vitteaux	Côte-d'Or	92 676	Payant
	Abbaye - Flavigny	Côte-d'Or	92 532	Gratuit
	Site du pèlerinage - Paray-le-Monial	Saône-et-Loire	86 927	Gratuit
	Citadelle - Belfort	T. de Belfort	83 097	Gratuit
	Abbaye - Fontenay	Côte-d'Or	83 017	Payant
	Musée François Rude - Dijon	Côte-d'Or	82 965	Payant
	Site prieural - La Charité-sur-Loire	Nièvre	76 500 *	Gratuit
	Muséoparc Alésia - Vénarey-les-Laumes	Côte-d'Or	72 951	Payant
	Saut de Gouloux - Gouloux	Nièvre	71 918	Gratuit
	Verrerie Cristallerie - Passavant-la-Rochère	Haute-Saône	67 011	Gratuit
	Porterie Notre-Dame-du-Haut - Ronchamp	Haute-Saône	65 433	Payant
	Grande Saline et musée du sel - Salins-les-Bains	Jura	65 333	Payant
	Lion de Belfort - Belfort	T. de Belfort	64 428	Payant

Château - Cormatin	Saône-et-Loire	59 578	Payant
<i>Eglise Notre Dame</i> - Cluny	Saône et Loire	<i>52 000 *</i>	Gratuit
Musée Courbet - Ornans	Doubs	51 665	Payant
Musée de l'Aventure Peugeot - Sochaux	Doubs	51 039	Payant
Tuyé du Papy Gaby - Gilley	Doubs	50 000 *	Gratuit
Château du Clos de Vougeot - Vougeot	Côte-d'Or	48 604	Payant
Parc de loisirs les Campaines - Accolans	Doubs	48 500	Payant
Grotte - Baume-les-Messieurs	Jura	47 887	Payant
Musée du Jouet - Moirans-en-Montagne	Jura	47 327	Payant
Musée Comtois - Besançon	Doubs	46 972	**
Musée de la résistance - Besançon	Doubs	45 330	**
Château de Joux - La Cluse-et-Mijoux	Doubs	44 226	Payant
Musée d'art et d'archéologie - Cluny	Saône-et-Loire	43 811	Payant
Cassissium - Nuits-Saint-Georges	Côte-d'Or	43 537	Payant
Château - Châteauneuf-en-Auxois	Côte-d'Or	43 446	Payant
Musée Bibracte - Saint-Léger-sous-Beuvray	Saône-et-Loire	41 284	Payant
Musée de la vie bourguignonne - Dijon	Côte-d'Or	40 741	Gratuit
Musée de plein air des maisons comtoises - Nancray	Doubs	40 657	Payant
Parc polaire - Chaux-Neuve	Doubs	40 412	Payant
<i>Eglise Notre Dame</i> - Saint-Père-sous-Vézelay	Yonne	40 336	Gratuit

* Fréquentation en italique = estimations.

** Sites intégrés à la Citadelle de Besançon.

 musées

 grottes, parcs à thème

 sites industriels et techniques

 sites historiques (château, citadelle, etc...)

 sites religieux

 sentiers

- LES PRINCIPAUX ÉVÉNEMENTS EN BOURGOGNE-FRANCHE-COMTÉ -

	Fréquentation 2016	Type
Lumières de Noël - Montbéliard	570 000	Manifestation populaire
Chalon dans la Rue - Chalon-sur-Saône	200 000	Manifestation populaire
Foire internationale et gastronomique - Dijon	160 000	Foire, salon
Foire Comtoise - Besançon	146 101	Foire, salon
Carnaval - Chalon-sur-Saône	110 000	Manifestation populaire
Eurockéennes - Belfort	104 000	Festival
FIMU - Belfort	70 000	Festival
Les Zaccros d'ma rue - Nevers	60 000	Manifestation populaire
Percée du Vin Jaune - Lons-le-Saunier	60 000	Manifestation populaire
Rencontres et racines - Audincourt	41 500	Festival
Cirques et fanfares - Dole	40 000	Festival

Les circuits automobiles régionaux sont également le lieu d'organisation d'évènements tout au long de l'année.

A ce titre, en 2016, 2 circuits nous ont transmis leurs données globales sur l'année :

Circuit automobile de Nevers-Magny-Cours (Nièvre) - **310 000 spectateurs**

Circuit automobile de Dijon-Prenois (Côte-d'Or) - **255 000 spectateurs**

- TOURISME FLUVIAL -

L'essentiel...



1 330 km de voies navigables

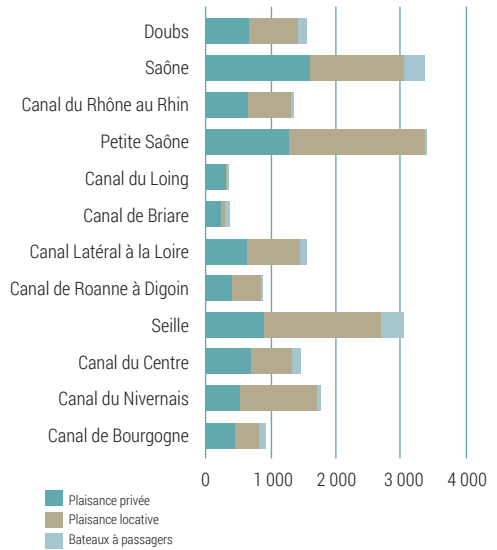


50 ports de plaisance
En moyenne 1 535 passages par écluse par an



Bateaux habitables : 440
(14 loueurs, 35 bases)
Péniches-hôtels : 37
Paquebots fluviaux : 25
Bateaux-promenade : 29
pour 2 200 places

- NOMBRE DE PASSAGES AUX ÉCLUSES SELON LA VOIE D'EAU ET LE TYPE DE BATEAU (MOYENNE PAR ÉCLUSE) -



Source : VNF

Source : VNF

- AUTRES ACTIVITÉS -



TOURISME À VÉLO :
1 350 km de véloroutes et voies vertes

Nombre moyen de passages par écocompteur : 56 461

TOP 4 :
Voie Bleue (Mâcon) : **140 877**

Voie verte (entre Châlon-sur-Saône et Mâcon) : **82 225**

Canal du Centre : **70 089**

Canal de Bourgogne : **68 638**



GASTRONOMIE / OENOLOGIE :

Vignoble :
107 AOC,
33 grand crus

Gastronomie :
41 restaurants étoilés au guide Michelin -
1 trois étoiles, 4 deux étoiles,
36 une étoile



THERMALISME :

Nombre de cures : **16 135**
Journées curistes : **290 430**



SKI ALPIN :

Chiffre d'affaires des remontées mécaniques : **8 437 000 euros**

Journées de ski : 556 500
(Hiver 2015-2016)



SKI DE FOND :

Chiffre d'affaires des redevances : **1 535 000 euros**

Journées de ski : 294 700
(Hiver 2015-2016)



AÉROPORT DOLE JURA :

Nombre de passagers : **105 000**

- L'EMPLOI TOURISTIQUE -

3,2% de l'emploi
touristique
national



**EMPLOIS TOURISTIQUES
jusqu'à 42 100 emplois**

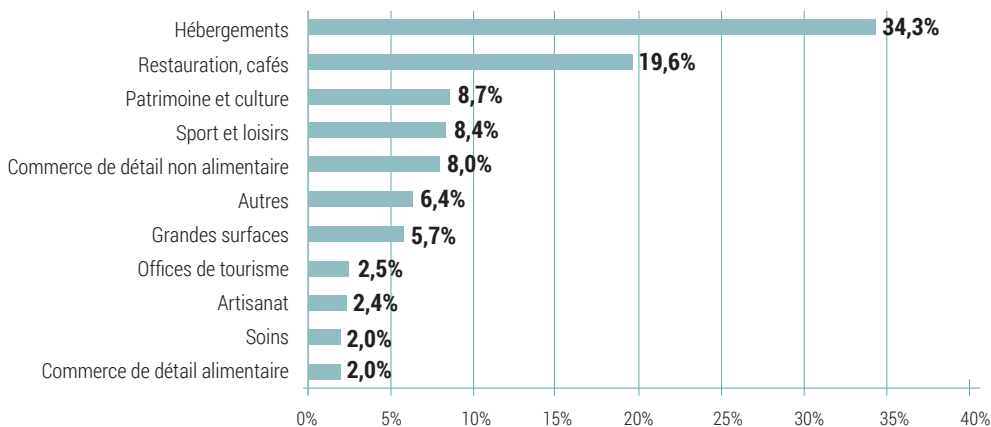
liés au tourisme en haute saison,
soit 4,2% du total des emplois régionaux



**34,3% des emplois
dans les hébergements**

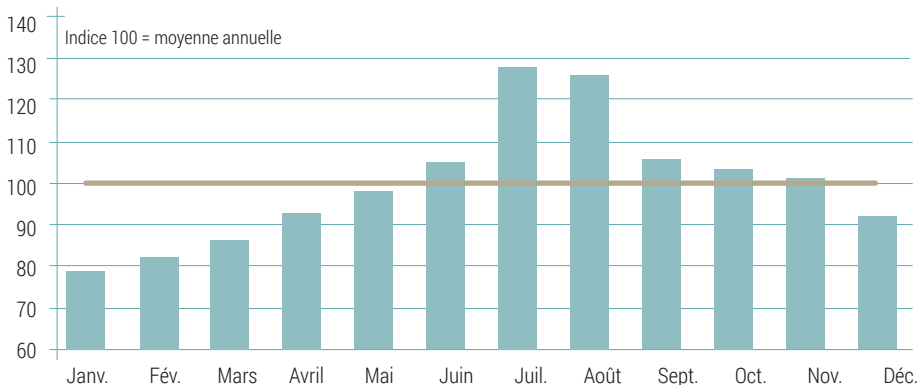
Source : INSEE - DGE - CRT.

- RÉPARTITION DES EMPLOIS TOURISTIQUES PAR SECTEUR D'ACTIVITÉ -



Source : INSEE - DGE - CRT.

- SAISONNALITÉ DE L'EMPLOI TOURISTIQUE EN BOURGOGNE-FRANCHE-COMTÉ -



Source : INSEE - DGE - CRT.

- UNE NOUVELLE APPROCHE DE LA FRÉQUENTATION TOURISTIQUE : LE DISPOSITIF ORANGE FLUX VISION TOURISME -

Flux Vision Tourisme est un dispositif d'observation développé par Orange Labs, qui mesure la fréquentation touristique grâce aux données de téléphonie mobile. Flux Vision Tourisme convertit en temps réel des informations techniques issues du réseau mobile Orange en indicateurs statistiques, afin d'analyser la fréquentation de zones géographiques pré-déterminées. Les données traitées par Orange restent totalement anonymes.

L'outil permet de quantifier la fréquentation touristique d'un territoire en termes d'arrivées, de nuitées, d'excursions, ainsi que de flux entre territoires.

A ce jour, la méthode est encore en cours de développement et certains indicateurs ne sont pas encore suffisamment fiables pour être diffusés en l'état actuel.

Méthode totalement différente des outils présentés dans les pages précédentes, les résultats présentés ci-dessous peuvent ainsi faire apparaître quelques différences avec les résultats mesurés par les outils dits « classiques ».

L'essentiel...



58 700 000
nuitées total



35 500 000
nuitées françaises



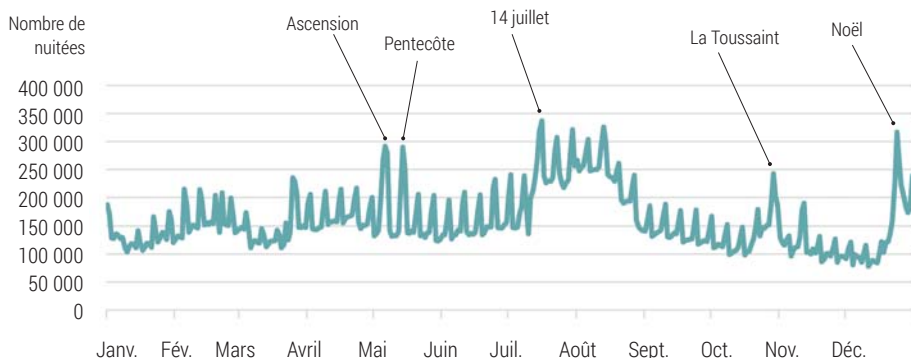
**Nombre moyen de
nuitées touristiques
par jour : 160 457**

Pression touristique
(moyenne annuelle) :
5,7%

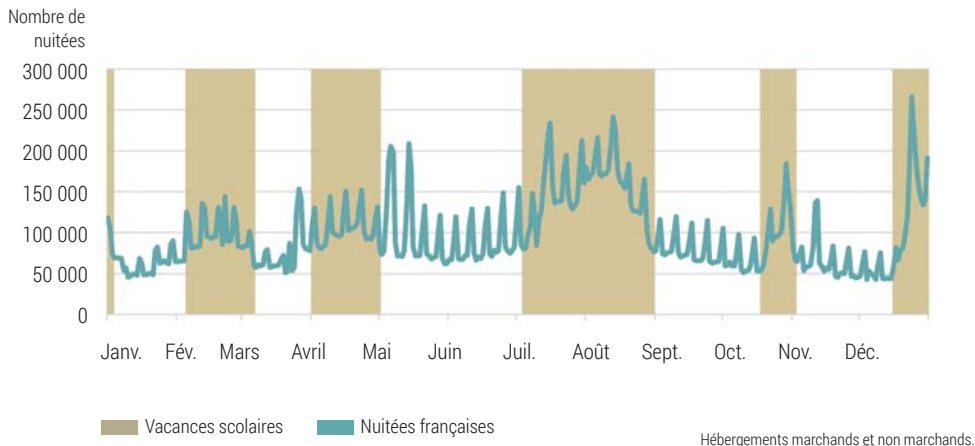
Pic de fréquentation
le 16 juillet :
337 000 nuitées

Pression touristique : rapport entre le nombre de nuitées touristiques et la population d'un territoire. La donnée se lit comme suit : en moyenne annuelle, chaque jour, les touristes présents dans la région représentent 5,7% de la population totale de Bourgogne-Franche-Comté.

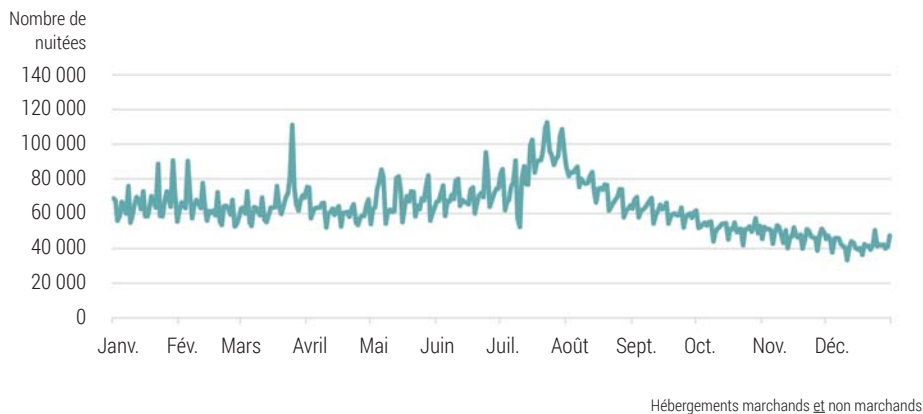
- SAISONNALITÉ DES NUITÉES TOURISTIQUES EN BOURGOGNE-FRANCHE-COMTÉ -



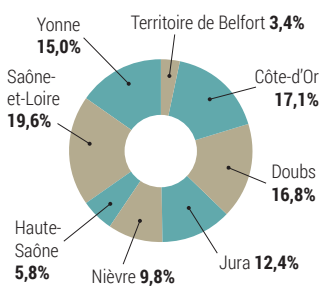
- SAISONNALITÉ DES NUITÉES TOURISTIQUES FRANÇAISES EN BOURGOGNE-FRANCHE-COMTÉ -



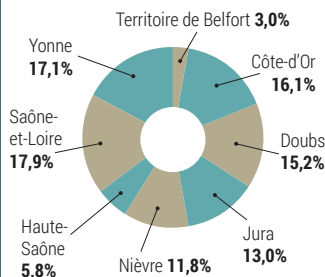
- SAISONNALITÉ DES NUITÉES TOURISTIQUES ÉTRANGÈRES EN BOURGOGNE-FRANCHE-COMTÉ -



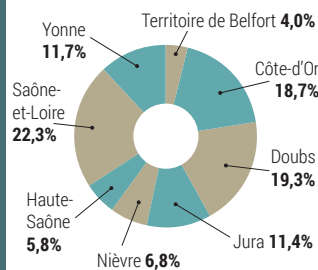
- RÉPARTITION DES NUITÉES TOTALES PAR DÉPARTEMENT -



- RÉPARTITION DES NUITÉES FRANÇAISES PAR DÉPARTEMENT -



- RÉPARTITION DES NUITÉES ÉTRANGÈRES PAR DÉPARTEMENT -



QUELQUES DÉFINITIONS :

Arrivée :

Une arrivée correspond à un touriste entrant sur un territoire ou dans un hébergement sur une période donnée. Cet indicateur sert, avec celui des nuitées, à calculer la durée des séjours.

Nuitée :

Elle correspond à la nuit passée par un touriste sur le territoire observé.

Durée moyenne de séjour :

Elle correspond au rapport entre les nuitées et les arrivées. Elle correspond au temps moyen passé par les touristes sur un territoire ou dans un hébergement. Elle est exprimée en nuits ou en jours.

Taux d'occupation :

Le taux d'occupation est le rapport entre le nombre d'unités d'hébergements (chambres, emplacements, appartements, etc...) disponibles et le nombre d'unités d'hébergements occupées. Il est exprimé en %.

Lit touristique :

C'est l'unité de mesure de l'offre d'hébergements. Elle exprime la capacité d'accueil touristique d'un territoire en nombre de personnes. Selon les hébergements, à défaut de connaître la capacité d'accueil exacte, différents ratios sont communément utilisés :

Hôtellerie, chambres d'hôtes : nombre de lits = nombre de chambres * 2

Campings : nombre de lits = nombre d'emplacements de passage * 3

Meublés de tourisme : nombre de lits = nombre de meublés * 4

Résidences secondaires : nombre de lits = nombre de résidences * 5

Autres hébergements : nombre de lits = capacité d'accueil en personnes

Hébergement marchand :

Un hébergement marchand (ou commercial) correspond à tout hébergement pour lequel l'utilisation induit une contrepartie financière.

Les hôtels, campings, villages et centres de vacances, gîtes d'étape/de groupe, auberges de jeunesse, refuges, chambres d'hôtes, résidences de tourisme, meublés touristiques sont des hébergements marchands.

Hébergement non marchand :

Un hébergement non marchand correspond à tout hébergement pour lequel l'utilisation n'induit pas une contrepartie financière.

Les résidences secondaires et l'hébergement chez des parents ou des amis sont des hébergements non marchands.

Voyage :

Il désigne tout déplacement en dehors du domicile principal d'une durée d'au moins une nuit.



CHIFFRES CLÉS DU TOURISME EN BOURGOGNE-FRANCHE-COMTÉ

Contacts : Frédéric LAROCHE - Fanny TESSUTO

pros.bourgognefranchecomte.com



: rang régional (sur la base des 13 régions métropolitaines).